

# 东营报

DONG YING BAO

国内统一刊号：  
第52期

CN37—0054  
(代号23—172)

1988年9月

7

星期三

农历戊辰年

七月二十七

东营报社出版

## 适应改革形势 改造企业思想政治工作

### 市职工思想政治工作研究会第二届理事会第一次会议

东营市职工思想政治工作研究会第二届理事会第一次会议于9月1日举行。会议重点研究了新形势下如何做好企业的思想政治工作问题。市委副书记唐生海在会上作了重要讲话。

唐生海指出，当前我国经济发展正处在历史性转折时期，改革进入了关键阶段。新形势迫切需要我们用强有力的思想政治工作，来激励人们的创造热情和献身精神，推动经济建设和各项事业的发展，促进人们的思想解放和观念更新，造成有利于深化改革的社会舆论环境。在新形势下，职工思想政治工作研究会要发挥更大的作用。

就如何改造和加强思想政治工作，唐生海提出了三点要求：一是要把发展生产力作为思想政治工作的根本任务，把提高经济效益和社会效益做为衡量思想政治工作成效的尺度。二是要根据企业法的规定，建立企业思想政治工作新格局。形成厂长全面负责，党委研究指导，以管理干部为主体，以专职政工干部为骨干，以党团员、积极分子为基础，党政工团密切配合，各项工作融为一体，思想政治工作网络体系。三是要坚持生产力标准，对思想政治工作的方法进行改造。要以关心人、尊重人、理解人为着眼点，把增强“透明度”、“让人们知道”作为思想政治工作的指导方针，在团结、友爱、理解的气氛中协商对话，双向交谈，使我们的思想教育真正生动活泼，入耳入脑，深入人心。

会议酝酿产生了市职工思想政治工作研究会新的领导机构，推选周世德为会长，路宪章、程厚启、傅桂云、龙战宇为副会长。周世德就研究会的工作任务和指导思想讲了话。龙战宇总结了前段工作，谈了下一步的工作意见。

(张卫)

## 坚决贯彻国务院常务会议重要决定 市委要求广大党员严守纪律维护改革大局

〔本报讯〕国务院第20次常务会议通过当前物价工作和稳定市场的若干重要

决定公布后，市委立即召开常委扩大会议和市直各部门负责人会议，进行了认真学习和讨论，一致表示，坚决拥护国务院的决定，要求各级党组织和广大党员做到：

一、迅速将中央通知和国务院《关于做好当前物价工作和稳定市场的紧急通知》一并传达到全体党员，认真组织好学习讨论，深刻领会中央物价、工资改革的总体部署，认清自己肩负的责任，以严肃的态度对待改革，自觉地顾全大局。

二、加强党的纪律，自觉维护改革大局。各级党组织要充分发挥战斗堡垒作用，全体共产党员要严守纪律，步调一致，令行禁止，模范地遵守国家的

政策和法令，不得听信谣言，更不准传播谣言和参与抢购商品、哄抬物价，争当贯彻执行中央决策的模范。

三、切实搞好对群众的宣传教育工作。各级党组织和全体共产党员，要积极向群众宣传党的政策，宣传物价、工资改革的重大意义和

中央的总体部署，使大家明确今年下半年不出台新的价格改革政策，政府将采取有力措施，确保明年社会商品零售价格上涨幅度明显低于今年。银行将开办保值储蓄，以维护群众的利益。从而，自觉地维护市场秩序和安定团结的政治局面。

四、采取有力措施，迅速刹住抢购风、涨价风。各级党组织要结合本地本部门的实际，研究制定尽快刹住抢购风、涨价风的过硬措施，工商企业和经营单位的党员干部，要带头执行党和国家的有关政策、法令。物价、工商管理、监察、银

行、商业、粮食、供销等部门的党员干部，要尽职尽责，确保物价、工资改革的顺利进行做出贡献。

五、大力发展生产，努力搞活流通。各级党组织和广大共产党员，要积极组织和带领群众发展生产，全面完成今年的各项生产计划，创造更多的物质财富，增产适销对路的产品，组织购进紧俏商品，满足市场和人民生活需要。

### 东营区严厉打击 违价违法行为

〔本报讯〕东营区委、区政府认真贯彻落实国务院关于做好当前物价工作和稳定市场的决定，抽调由区人组成的物价检查组，在区属商业网点进行物价检查。检查中他们广泛宣传物价政策，严肃处理违价行为。当发现广北农场贸易公司出售的火柴高于规定价格时，物价检查人员立即把该公司尚未卖出的500箱火柴全部封存，并将会同有关单位对此做出严肃处理。据悉，已查出的另外几起违价案件也在处理中。

(本报记者 张松)

### 抢购风刹住了—— 我市市场营业恢复正常

前段出现的抢购风，经过十余天的波动、调节和控制，特别是贯彻国务院关于做好当前物价工作和稳定市场的若干重要规定后，终于被平息了！

记者在百货大楼、供销社商场和轻工楼等大商场看到，这些地方的营业情况已恢复正常。往日万头攒动、潮涌一般的百货大楼二楼，现在只有几十人在精心选购商品。日营业额也已由前几天的9万元恢复到过去的20万元。一位在百货大楼前看自行车的女同志同别人交谈说：“您瞧，前几天在此存的车每天有上千多辆，现在又回到了过去的二、三百辆。看来，风过去了！”

(张松)

### 张庆黎副市长要求各区县和农牧场

## 切实搞好以秋种为中心的秋季生产

〔本报讯〕如何搞好今年全市以秋种为中心的秋季生产？副市长

张庆黎最近对各区县和农牧场提出明确要求：——思想要早发动。明年小麦生产的指导思想是，扩大面积，提高单产，增加总产。奋斗目标，全市有麦面积120万亩，保证2.4亿公斤，力争2.5亿公斤。

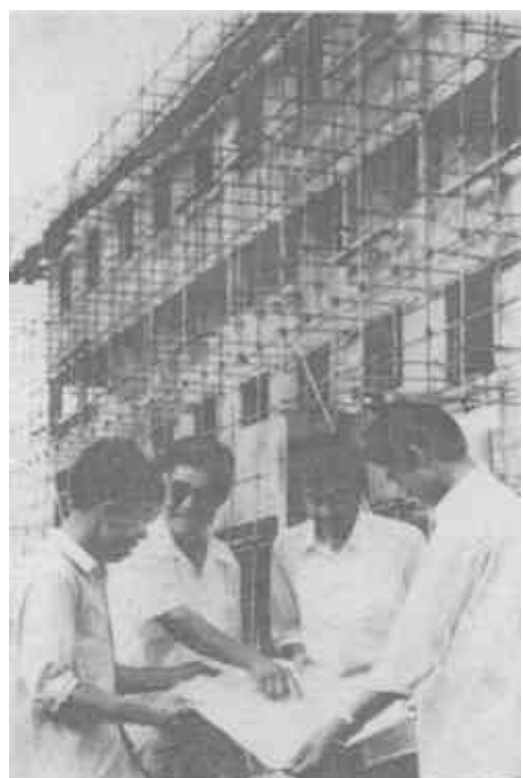
各级政府要广泛发动群众，千方百计把小麦种足种好。——措施要早落实。要继续推行间做套种耕作制度；要增施有机肥料；要认真推广配套技术和高产栽培技术。——物资要早准

备。供销部门要及时做好化肥和农药的采购与调剂供应；农机、石油部门要搞好农用柴油、机油分配和供应，做好农机具及配件的采购供应和检查维修；农业、信贷、物价、工商等部门都要做好秋种的服务

工作。——技术要早培训。各区县政府要加强农技服务体系的建设；要层层搞好技术培训；要充分发挥科技人员的作用。——加强秋季农作物的后期管理，确保全年农业丰收。——加强对以秋种为中心的秋季生产的领

导。各级领导和广大干部要强化服务观念，帮助群众及时解决生产中的困难和问题；要逐级实行领导目标责任制和粮食增产奖。

中建八局四公司采取多种承包形式，经济效益明显提高。截止8月底，实现产值5090万元，提前4个月超额完成全年任务。图为公司领导在我市新城区工地精心研究施工方案。



(黄利平 摄)

本版责任编辑 刘宪义

### 市政府紧急通知要求 切实抓好秋蝗防治工作

9月1日，市政府发出紧急通知，要求各区县、农场切实抓好今年秋蝗防治工作，对已发现的蝗虫要立即组织力量限期消灭。

由于最近气温较高，空气湿度大，我市部分地区发生严重蝗情。为此，市政府在紧急通知中要求，各有关区、县、农场要立即组成查蝗小组；对已发现的高密度蝗虫，要立即组织力量限期消灭；落实好查蝗治蝗责任制。（曹明刚）

任何单位不能以任何借口停止收购。

市政府要求，各单位在棉花收购中要实行棉花收购标准、价格、政策“三公开”实行“一试点五定”制度和“密码验收”方法，一定保证返还政策的落实。

〔本报讯〕市委宣传部长周世德在最近召开的市、县理论研讨会上指出，东营市的开发建设期待着理论的指导，理论研究工作要与黄河三角洲的开发建设相结合。周世德说，改革、开发的社会实践，热烈地呼唤着理论的支持，我们东营市的开发建设也期待着理论的指导，这对广大理论工作者和热爱理论工作的同志来说，是一个机遇和挑战，希望大家能积极主动地迎接这一挑战。从事实际工作的同志也不

能一天到晚只去忙事务，要重视理论工作。没有理论研究，领导决策的水平提不高。在谈到理论研究要进一步解放思想时，周世德说，党的十三大政治报告明确指出，马克思主义要有新的大发展，我理解这

要我们把马克思主义与中国实际相结合，实事求是地研究问题，开出自己的处方。周世德指出，理论工作者要积极深入地探讨现实问题，只有这样，才能真正发挥理论的指导作用。当前最大的现实是什么？就是紧紧围绕经济建设这个中心，努力发展社

## 市委宣传部部长周世德指出 理论研究要与实际相结合

会生产力。具体到我们东营来说，就是如何把黄河三角洲建设成现代化、外向型的新经济区，把东营市建设成具有综合功能的工业港口城市。理论研究工作要与这一实际相结合。

里讲的“大发展”，并不是一般地修修补补，而是一个体系的补充和发展。马克思主义要面对现实，回答现实中提出的新问题。现在我们面临着社会主义建设的新实践和新的世界形势，这就需

广大棉农请放心 今年卖棉不犯难 实行“三公开” 奖售能兑现



黄河润沃野 绿洲遍牛羊

垦利草原是富有的，65万亩可利用的草场中，生长着芦苇、野大豆、野绿豆、沙打旺、苜蓿、草木樨等93种天然野生植被，成为不可多得的优质牧草，为渤海马、渤海黑牛、小尾寒羊等享有盛名的牲畜在这块绿洲上繁衍、生长，提供了广阔的自然牧场。

近几年，垦利县为尽快开发草原，发展畜牧业，制定了一系列优惠政策，在畜牧业的发展方向上，着眼于做“破题”文章。以草食畜禽为主攻方向，按照“立草为业，保护草原，重点发展”的战略方针。着重抓了畜牧业生产配套体系中的基础建设，加强了对草场资源的管理和利用。从1986年开始，在黄河入海口处的大汶流封育改良草场6万亩，飞播沙打旺、苜蓿等优质牧草万余亩。封育区内载畜能力进一步提高，鲜草产量由过去的亩产370公斤提高到470多公斤，为畜牧业的长期稳定发展增添了后劲。其次是抓了“龙头”项目——畜产品加工冷藏厂的建设。今年5月，一座具有800吨位能力、装备三条屠宰加工生产线的冷藏厂落地建成，它标志着垦利县畜牧业转变了“销路靠外地，活畜靠外流”的被动局面，逐步走上了生产、加工、协调发展的路子。同时，畜禽良种繁育体系、畜牧兽医技术服务体系、饲料加工、利用体系、畜产品加工销售体系，也已逐步完善和健全。

畜牧业已成为垦利县的一大经济支柱，尤其地处垦东5个乡的群众，利用当地地广草多的自然资源优势，大力发展养牛、养羊业。不少村家家牛满栏、羊满圈，家庭饲养业繁荣兴旺，成为我市重要的畜牧生产基地。到今年8月底，全县已有39300头大牲畜和75000只羊遍布在垦利草原上，18000头猪和316300只家兔成为许多家庭的小银行，516户较高层次的畜牧大户为发展畜牧业起了示范作用。下乡户均饲养大牲畜近3头，户均养羊近8只。这个乡的南义和村，户均养羊35只，畜牧业收入人均1500元，成为远近闻名的养羊专业村。

富有的草原，无私地为人类作着奉献。从这里，肉质鲜美的羊肉源源不断地运往外地，具有独特风味的垦利牛肉罐头受到人们欢迎。垦利草原是一块有待继续开发的绿洲。当黄、淮海平原开发的春风，吹拂着这块年轻土地的时候，这里将向社会创造出更多的财富！

起，一家家工厂遍布城乡，昔日的的不毛之地逐渐变成了稻浪翻滚的米粮川，连片的人工对虾养殖场替代了茫茫的滩涂，退化的草场又恢复了生机，呈现一派“风吹草低见牛羊”的喜人景象。

当然，这仅仅是个开端，黄、淮海平原中低产田和黄河三角洲的综合开发，沿海对外开放的经济发展战略，又为垦利经济的发展带来了千载难逢的绝好机遇。最近县委、县政府又制定了一系列优惠政策，采取多种形式，吸引国内外各行业的有志之士来共同开发这块年轻的宝地。这一切都预示着，用不了多久，垦利将会成为镶嵌在黄河三角洲上的一颗璀璨夺目的明珠。

(题图照片为垦利炼油厂一角)



从澳大利亚引进的美利奴良种羊在垦利县辽阔的草原上安家落户。

“九曲黄河万里沙，浪淘风簸自天涯”。中华民族的母亲河——黄河，汇千流，纳百川，纵横5400公里，汇入浩瀚的渤海。在海与河的交汇处，来自黄土高原的大量泥沙淤积延伸，几经沧桑，演化出一块新生的淤积平原，这就是闻名的黄河三角洲。垦利县就座落在这块三角洲上。

本世纪初，这里还是荒草凄迷、人迹罕至的“北大荒”。到了三四十年代，才有垦户从鲁西南等地陆续迁来，在这里垦荒种地，建村立家。抗日战争时期，这里是重要的革命根据地。1941年，中共清河区委在这里建立了垦区工作委员会，1943年4月22日，正式定名为垦利县。

垦利占据着优越的地理位置。她跨河口两岸，东濒渤海，南与东营区接壤，西与利津毗邻，是我市的内部腹地。所辖12个乡镇，325个行政村，县属面积为1811平方公里，总人口19.61万。这里气候宜人，温度适中，雨量充沛，属暖温带季风性大陆型气候，适宜于多种作物的生长。

垦利县是中华人民共和国最年轻的宝地之一，有着得天独厚的资源优势：——这里土地辽阔，地势平坦。全县拥有土地272万亩。另外，黄河日夜不停地填海造陆，每年还为垦利新造土地3.6万亩。垦利是我省人均占有土地和后备土地资源最多的县份之一，有利于大面积的搞规模经营和机械化耕种。

——这里植被繁茂，水丰草茂。垦利东北部是一片新生的黄河淤积平原，有宜牧草场65万亩，总载畜量可达12万个牛单位，是闻名遐尔的渤海马、渤海牛、渤海驴的产地。

——这里滩涂面积广阔。全县有海岸线57.41公里，滩涂52万亩，是人工养殖东方对虾的良好场所。

——这里地下油气资源丰富，是胜利油田的中心矿区。20多年来，从这里开采出的原油占据了整个油田产油量的60%。

——这里交通便利。境内几百公里长的柏油马路纵横交错，张东铁路干线穿境而过，东营飞机场和黄河三角洲上的第一座海港——广利港相继在这里建成，全国最大跨度的钢箱斜拉式黄河公路大桥座落在县城北侧，成为连接青岛、烟台、潍坊至天津、北京等地的交通枢纽。

然而，由于历史的原因，这里的自然资源在一个长时期内没有得到合理地开发利用，生态平衡遭到严重破坏，特别是无休止地乱垦滥牧，使得地下盐分急剧上升，土地严重碱化，广大群众陷入了贫困潦倒的境地。到1978年，全县农民人均收入只有45元，人均占有粮食228公斤。

党的十一届三中全会以来的富民政策，给垦利人民送来了致富的金钥匙。短短的几年里，一座座高楼拔地而起，一家家工厂遍布城乡，昔日的的不毛之地逐渐变成了稻浪翻滚的米粮川，连片的人工对虾养殖场替代了茫茫的滩涂，退化的草场又恢复了生机，呈现一派“风吹草低见牛羊”的喜人景象。

当然，这仅仅是个开端，黄、淮海平原中低产田和黄河三角洲的综合开发，沿海对外开放的经济发展战略，又为垦利经济的发展带来了千载难逢的绝好机遇。最近县委、县政府又制定了一系列优惠政策，采取多种形式，吸引国内外各行业的有志之士来共同开发这块年轻的宝地。这一切都预示着，用不了多久，垦利将会成为镶嵌在黄河三角洲上的一颗璀璨夺目的明珠。

滩涂多辽阔 人工养虾忙

黄河入海口一带，由于长期受到黄河和渤海的双重“关照”，海水“营养盐”非常丰富，含氮量高，有机质多，饵料充足，加上盐度季节性变化大，浮游生物非常繁盛；再加之辽东半岛和山东半岛为渤海形成了天然屏障，海湾内风平浪静，波澜不惊，气候温和，从而成为鱼、虾、蟹、蛤、贝类繁殖和生息的良好场所，有“百鱼之乡”的美称。在这里生长的鱼类有110多种，虾、蟹十几类，贝、蛤20多种。这里的黄河刀鱼、黄河鲤鱼是宴席上的上等珍品，特别是这里出产的对虾，个大肉肥，味道鲜美，被称为“东方大对虾”，在国际上素享盛名。

“东方对虾”是一宝，虽然它清香可口，别具风味，然而，每年的产量是有限的。近年来，对虾的人工养殖已成为

增产对虾的一个重要途径。1985年，垦利县委、县政府组织了15000多名民工，在这浩瀚无垠的滩涂上开始了大面积的对虾养殖，他们顶风冒雪，奋战一冬春，筑起一条长达12.5公里的拦海大坝，开挖虾池8千亩，当年获得成功。所产对虾晶莹剔透，保持着“东方对虾”的原有特色，倍受中外消费者的青睐，远销日本等国，为了保证产、销、加工一条龙，县里配套建起了储藏能力为450吨的冷库、2500立方水体的对虾育苗场和年加工能力3000吨的饵料加工厂。1988年这个县进一步扩大东方对虾的养殖面积，又开挖虾池8000亩，全部投放虾苗，目前，对虾长势喜人。

如今，沉睡百年的处女地得到开垦，成方成片的虾池引人注目，“东方对虾”在自己的故乡“安居乐业”。

田菁，俗称涝豆，是一种野生植物，多生长在我国东南沿海一带，旱涝适宜，生长期短，籽中含有植物胶——丰乳甘露聚糖，其理化性能，可代替价格昂贵、货源紧缺的进口古尔胶。秸秆可制造高级新闻纸。叶和种子可作优质饲料。田菁是一种可以综合应用的化工产品原料。

垦利县有5万多亩闲散土地，均适宜于田菁生长。1987年，垦利把种植田菁、加工田菁胶作为开发黄河三角洲的一个重点项目，在原有200亩的基础上，又人工播种2000亩，可年收田菁籽1500吨。同年，新安乡与北京矿冶研究院合作，投资100多万元，建起了年产300吨的田菁胶加工厂。投产后，今年9月上旬第一批田菁胶已销往日本，为国家换回了外汇。

在黄河尾端北岸有一片沃野，生长着一片片槐树、柳树、杨树、葱茏青翠，高大挺拔，这就是有“东北大森林”之称的垦利县孤岛林场。

过去，这里“鸟无树作窝，人无歇荫地”，光秃秃的一片。1976年黄河改道，泥沙存储淤积，灌溉出几十万亩的肥沃土地，适宜于林木生长。1982年，垦利把美化黄河三角洲作为一个突出重点，大搞封滩育林，建设用材林基地，逐步提高生态效益和经济

孤岛林场泛绿色

效益，组织人力、物力、财力在这人烟罕至的滩地上开始了大面积的植树造林。广大干部职工发扬艰苦创业的精神，在荆茅成丛蒿草丛生的荒滩上，种下株株希望的小树苗，几年来共造林5.2万亩，封滩育林12.5万亩。

如今，这里已成为绿的海洋，绿化工作取得突破性进展，昔日“沙进人退，望沙兴叹”的沙碱地，经过林场工人的奋斗，出现“黄河口处见绿洲”的景象，锁住了沙龙，树木郁郁葱葱，树冠遮天蔽日，蔚为壮观。

垦利特产

在黄河入海口处，有大片新淤地，被称为盛产大豆的“金滩地”。这里生产的大豆，由于不受环境、农药的污染，色泽金黄，粒大籽圆，豆腐极好，仍保持大豆原始的豆香，受到人们的青睐。每年，垦利播种大豆20万亩左右，收获大豆近2000万公斤。目前，垦利已出口大豆20多万公斤，出口豆饼2000吨，为国家创了外汇。

垦利特产



近几年，垦利县把棉花生产作为优化农村产业结构的战略措施来抓，每年棉花种植面积都保持在20万亩左右，生产皮棉2000吨。从1988年开始，每年出口皮棉2千多吨，远销日本、西欧等地，垦利皮棉，以品级高、加工质量好赢得了信誉，外贸出口部门和省商品检验局为垦利县颁发了“棉花出口许可证”，垦利棉花带着垦利人的自豪争得了免检出口的地位。

在黄河入海口处，有大片新淤地，被称为盛产大豆的“金滩地”。这里生产的大豆，由于不受环境、农药的污染，色泽金黄，粒大籽圆，豆腐极好，仍保持大豆原始的豆香，受到人们的青睐。每年，垦利播种大豆20万亩左右，收获大豆近2000万公斤。目前，垦利已出口大豆20多万公斤，出口豆饼2000吨，为国家创了外汇。



图为开发滩涂建起的扬水站

在黄河与渤海的交汇处，贝类资源丰富，大量的贝壳皮壳由于多年的潮涨潮落，席卷成贝壳基岩，年深日久，在这里形成了储量丰富的贝壳矿。1988年，在垦利县下镇乡东部发现了一个长2500米、宽8米、深一米多、总储量为20万立方米的优质贝壳矿。为了充分利用这一天然资源，1989年下镇乡投资25万元建起了一座年生产能力为800吨的贝壳粉加工厂。加工生产的贝壳粉既可作饲料添加剂，也是一种上好的日用化工原料和医药微量添加剂。目前，这个厂生产的贝壳粉远销济

南、潍坊等地，产品供不应求。

在黄河与渤海的交汇处，贝类资源丰富，大量的贝壳皮壳由于多年的潮涨潮落，席卷成贝壳基岩，年深日久，在这里形成了储量丰富的贝壳矿。1988年，在垦利县下镇乡东部发现了一个长2500米、宽8米、深一米多、总储量为20万立方米的优质贝壳矿。为了充分利用这一天然资源，1989年下镇乡投资25万元建起了一座年生产能力为800吨的贝壳粉加工厂。加工生产的贝壳粉既可作饲料添加剂，也是一种上好的日用化工原料和医药微量添加剂。目前，这个厂生产的贝壳粉远销济

# 起步晚发展快的工业和乡镇企业

垦利县位于胜利油田开发中心，发展企业有着优越的条件。近几年，县里把工业、乡镇企业作为发展经济的战略重点来抓，采取了调整产业结构、对内对外经济技术协作、落实经济目标责任制、强化服务机制等有效措施，围绕油田上项目，使全县工业、乡镇企业在起步晚、底子薄的基础上，迅速发展起来。如今，全县工业已形成拥有机

械、化工、建材、农具、食品、农副产品加工等19个行业的工业体系。1987年，全县工业总产值达到7799万元。为了振兴经济，开发利用黄河三角洲的资源，1986年以来，全县重点新上了13个技改项目，投资额达3400多万元。以炼制落地原油为主的垦利县炼油厂，原是一个设备陈旧、工艺落后的小厂，现已发展到年处理原油10万吨、催化

裂化3万吨蜡油的企业。这个厂所产的高速道路沥青达到部颁标准，获得省优秀新产品一等奖，填补了我省的一项空白，产品出口新加坡、泰国等国家；建筑沥青达到国颁标准；所上的催化裂化工程周期短、见效快，一次试车成功，在全国同类项目的装制建设中处于领先地位。

工业的崛起带动了乡镇企业的发展，全县乡镇企业已发展到4000多处，基本形成了建筑安装、石油机械加工、棉花加工等5大群体。垦利镇石油机械厂以“服务油田，面向社会”为宗旨，根据油田需要加工生产的系列封隔器受到了用户的好评，并被评为了市优质产品。该厂由原来只有几只红炉的小铁木厂，现在一跃成为年产值达600万元的厂家。

几年来，垦利县乡

镇企业走工、商、建、运、服等各行业协调发展的道路，向多层次、多形式、集团化方向发展。众多企业在全国72个地、市建立了协作关系，与全国15所大专院校和科研机构建立了科技咨询关系，获得了技术信息260多条。胜坨乡地毯厂与山东畜产品进出口公司济南支公司协作的2个品种、10个规格的地毯项目，产品打入国际市场。目前，全县经济联合协作项目为80多个，引进外资600万元，引进各类专业技术人才256名，完成物资协作金额1316万元。这个县依靠丰富的自然资源搞深加工，瞄准国外市场，发展外向型经济。苇帘、田菁胶、地毡、80号石油繁重道路沥青等产品已通过外贸部门出口；皮毛、泥陶、花生制品、翻砂制品等已列入出口规划。



△副省长马忠臣（左四）在市、县领导陪同下，视察垦利县工业生产情况。

近几年，随着全县经济的不断发展，垦利县先后投资几千万在县城新建了形式各异的楼房50多座，建筑面积近10万平方米；按高标准要求改造、扩修城内马路，投资320.6万元对县城中兴路进行扩建改造，完成了环城路建设的主体工程。几年的建设使垦利县城内楼房栉比鳞次，格子形的柏油马路密布在县城内部，两条800米长的主街道横贯东西。如今，垦利县城正在崛起。

垦利县是一个年轻的县份。建国以前，由于战争形势的发展，县城一直处于流动状态；建国以后，根据黄河尾部的摆动和行政区划的变动，县城几度搬迁，到了1958年，才固定到现在的西双河。由于县城规模小，直到1978年，这里还流传着“垦利县一盏灯，一个喇叭全城听，一条弯弯路，三根半胡同，绕城转一圈，用不了5分钟”的顺口溜。

垦利县位于胜利黄河公路大桥南端，是一座新兴的综合型城镇。

## 崛起的小城——西双河

## 发展教育事业造就一代新人

由于垦利是一块年轻的土地，这里的人民大都是三四十年来为养家糊口而纷至沓来的垦户，文化素质差，教育工作长期处于落后状态，制约了经济的发展。实践使垦利人民认识到：经济要振兴，教育须先行。于是，县里提出了“科教兴垦”的战略方针，调动各方面的积极因素，花气力抓好教育事业。为了让后代有一个好的学习条件和环境，全县集资800多万元，用于校舍改造和课桌凳的购置，使全县208处中小学校达到了“六配套”标准，占全县中小学校总数的95%，小学普及率也达到了95%。同时，县里还投资200多万元加强了县属学校的建设，建了5座教学楼和学生宿舍楼。投资90多万元建了一所设有农学、林果、畜牧、水产、幼师5个专业的职业中专学校，已为农村培养了592名急需的中初级专业技术人才。

除办好正规教育外，这个县还注重提高农民的文化素质。几年来，全县先后建起乡农民文化技术学校11处，村级农民文化夜校127处，培训农民1万余人，这些农民学用结合，很快走上了发展商品经济的致富道路。从1986年开始，垦利就被列入全省少、青、壮年无文盲县。

如今，该县初步尝到了狠抓教育的甜头，培养了一大批有文化、有技术、懂科学的新人，成为振兴垦利的一支生力军。

## 胜利油田名字的由来

1964年春，经中央批准，从大庆、玉门、新疆、四川等油田抽调的石油队伍会师山东，拉开了华北石油大会战的序幕。

会战的第一年，就在垦利县胜坨乡的胜利村附近打出了一口日产原油1134吨的高产井——坨11井。试

油时，喷放阀门一打开，原油喷出几十米

远。来自玉门、大庆的“老石油”们都高兴万分，激动地说：“我们在胜利村打出了我国第一口千吨油井，咱们这个油田就叫胜利油田吧！”从此，胜利油田就这样叫起来了。

## 《渤海日报》

### 与八大组

《渤海日报》是中共清河区委的机关报，它的前身是《群众报》，创刊于1950年夏天，报纸为8开石印不定期小报。1955年底，报社迁址到垦利县八大组（即现在的永安乡），社员发展到300多人。报纸主要是宣传抗日战争的意义、方针和政策，教育人民反对法西斯，反对打内战，鼓舞群众树立信心，认清形势，奋勇作战，争取抗战的最后胜利。同时报社人员还挤时间和当地群众一起大搞生产运动，开荒种地，挖滩晒盐等。1956年1月，由于形势的发展和需要，《群众报》改为《渤海日报》。直到1960年合并到现在的《大众日报》社。



## 金代大钟

在垦利县文化馆，存放着一口大钟。

钟高1.88米，下口直径1.19米，壁厚0.07米，重约1500公斤，系铁铸而成。钟环为二龙盘丝形状。大钟的上部铸有焦叶状花纹，并有阴阳八卦图案；下部现能辨认出三字“积智佛”。

关于大钟的来历，传说不一。一说是历史上黄河上游决口冲流而至；一说是历史上此地曾有庙堂寺院铸造而成。据文物考古工作者鉴定，此钟铸造于金代，距今约有700余年。到目前为止，此钟是垦利县发现的年代最早的历史文物。



化，繁殖生息，这里是东方对虾的故乡。

黄河填海造陆，每

风光独看黄河口

黄海蓝，格外分明。若是涨大潮时，则又是一番景象，海潮溯源而上，汹涌澎湃，河水倾泻而下，咆哮奔腾，二龙争斗，搅作一团，声如雷鸣，堪称古今奇观。如是傍晚，站在堤坝上看夕阳西下，更能领略“长河落日圆”的迷人意境，滔滔河水将血红的夕阳忽而拉至眼前，大有伸手可触的感觉。忽而推至遥远，又可望而不可及。如此忽远忽近，变幻莫测，纵是泰山归来的观者，也不得不拍手叫绝。只可惜来河口看日落者甚少，如无充分准备，付出大的代价是看不到的。

新建成的黄河胜利大桥，座落在垦利县城的北郊，是黄河最下游的一座公路桥。大桥由主桥、南北引桥组成，桥面宽19.5米，全长2817.46米，桥塔高78.6米，耸入云端，威武壮观。站在桥头向南眺望，群楼迭起的县城点缀在5万多亩碧绿葱茏的畦田之中，确有万绿丛中一点红的诗意。站在大桥南端宾馆的大楼上，领略黄河之壮观，又是另外一番景象，天上朵朵白云随风飘荡，天鹅、大雁任意遨游，桥上南来北往的车辆穿流如梭，桥下小舟轻飘、渔歌荡漾，河两岸杨柳依依，绿草茵茵，一派迷人的风光。

沿黄河轻荡小舟顺流而下，行40多公里即冲出河口进入渤海。入海口处，恰似一条黄绿相间的飘带，把混浊的河水与碧绿的海水劈为两半，河

每年有大量淡水注入，形成了近海盐度低、营养丰富、浮游生物多的特点，从而成为鱼、虾、蟹、蛤、贝类繁殖、觅饵、生息的良好场所，有“百鱼之乡”的美称。垦利境内小岛河和防潮闸两处，每当渔舟晚归，繁华异常，人们的欢笑声，抬鱼号子声，“二郎神”们的讨价还价声交织在一起，形成了热闹的海上集市。这里的鱼数黄河刀鱼最有名，此鱼脂肪丰富，肉质鲜嫩，刺多且软，浓香异常，鲜味奇佳，是上等菜肴。世界闻名的东方对虾在这里产卵孵

年都有大片土质肥沃的新淤地出现在河口两岸，这里植被种类层次分明。中层是几十万亩挺拔的芦苇，人走进进去就象进了青翠繁茂的小竹林。上层是几十万亩具有原始气势的大林场，参天大树，遮天蔽日，连年落下的叶子就象是一层厚厚的地毯，又为树的生长提供了充足的有机质。夏天雨季，树丛间、草地上生长着一片片伞状香菇，大如碗，小如盅，此时男女老少挎着小筐，哼着“采蘑菇的……”一天能采几十公斤。林场之下尽是葱茏青绿的牧草带，万亩野大豆、万亩野绿豆、万亩野苜蓿……就象人工播种的似的，夏秋时节，各色花朵点缀其间，牛羊肥壮马儿欢，呈现出一派塞外风光，草原上栖息着野兔、狐狸、獾等多种动物，是狩猎的好地方。

如果说黄河是一条巨龙，那么入海口便是巨龙之首，树林、草原又织成了巨龙的桂冠。黄河是母亲河，这位可亲可敬的母亲正在用甘甜的乳汁，将自己的儿女哺育得更加壮美。





八仙过海的故事，早已深入人心。诸如吕洞宾、铁拐李、张果老等仙骨玉胎，各显神通，委实奇妙无比，令人钦羨不已。

莫非“心有灵犀一点通”，想不到八仙的遗风，竟在现实生活中滥用起来。人们中不仅流传着“听诊器、方向盘、勺子头、肉案板”的谣言，更有甚者，在机关、厂矿，或企业，团体，谁要办点什么事，本来

谁要办点什么事，本来依章法履行手续，即可告成。其实不然，掌管公章者，举印未落之际，一时间“八仙”纷纷列阵：书记说“大体尚可”，厂长

说“研究研究”，科长说“切莫性急”。把个求事人搅得晕头转向，如坠雾中，幸亏有人指点迷津：“须‘烟酒烟酒’，买个关子。”照办了，果真奏效，百节亨通。

何以为之？道理很简单：流水落淤，雁过拔毛也。究其根源，则是封建特权思想在作祟。中国封建社会就有诸侯藩镇，有文臣武将，有刀把

印锤，有重门关卡，生杀予夺，各扼咽喉，非我莫属。

诸如此类，祖宗留下的“八仙之术”使得后世子孙受害不浅。不少执事者遵奉的“有权不使，过期作废”的信条，竟如旧小说里拦路劫财的山大王：“此桥由我架！此山是我开！”路人需解囊，“不捞白不捞”嘛！

由表及里，察照世情，想到我们的党，思及社会。本来，廉洁奉公，不谋私利，是共产党的本色。做人民的公仆，为社会效劳，是革命者的天职。权力充其量不过是群众委托信任的天秤罢了。但却有些人，将这些忘却。把手中握有的权力，看作是割取脂膏的刮刀和打捞油水的葫芦，与陈毅同志“我要为众人，营私以为羞”的教诲大相径庭，热衷于营私肥己的勾当。殊不知“假到真时真亦假”，专事投机的权力，终究会在投机者手中丧失——这是历史发展的规律。

## “八仙逞能”别议

(杂文)

·赵英秀

(纪实文学)

## “孩子王”

·刘学美

在东营区妇联办的幼师培训班上，我有幸认识了这些“孩子王”，这些知识的传播者，孩子们的启蒙教师。

有一位叫王凤慧的，今年26岁。文静、端庄。丰满的身躯显示着少妇的魅力。别人来参加学习班只带书本，她多带了儿子、丈夫、奶瓶和尿布。小宝宝名叫凯凯，离周岁生日还差3个月。丈夫是来当“女保姆”的。

课间，小姑娘们打闹嬉戏，凤慧急匆匆赶回招待所，把奶头塞进嗷嗷待哺的儿子嘴里。不知趣的儿子吃光了奶水，仍哭闹着要妈妈抱，凤慧无奈，泪水涟涟地找到授课教师，索得一份特别许可证，把凯凯带进课堂。她左手抱儿，右手握笔，一边听课，一边提心吊胆地怕孩子弄出声响，扰

本版责任编辑 张金康

乱课堂。

吃苦的还是小凯凯，奶水不能满足供应，要加添奶粉。他的爸爸只好冲奶粉给他喝。招待所的开水不合格，小凯凯拉稀闹肚子，那位“女保姆”只好又去买电热杯……，爸爸心疼儿子，埋怨当妈妈的：“都是你，不知道自己多大了，还出来学这学哪，让孩子跟着受罪……”，当妈妈的何尝没有苦衷呢？

王凤慧在交谈中对我说：“我从1983年干幼师，当时真想学学再干，没机会呀，只好边学边干。现在有机会了，我怎么舍得放弃？自从有了我的凯凯，忽然有了一种紧迫感。抱着儿子，恨不得他能一天长大成才。于是，我理解了别的家长望子成龙的热切心愿。我告诫自己：“学吧，为了更多的孩子，自己的儿子吃点苦就吃点吧。”

晚自习的下课铃响了，凤慧的屋子里一下子闯进了四五个人，她们进来便扑向凯凯，接过去，抢过来，狠劲地搂、抱、亲、吻，直逗得小凯凯格格笑个不停。凤慧悄悄告诉我：她们是来“借景抒情”的。我一愣，随即明白了，原来这几个全是孩子的妈妈，她们把自己的宝贝放在了家里。

能不想吗？想，刻骨铭心地想，可谁也

不中途退却。正是为了孩子，才有了他们的事业、她们的职责，她们的希望和寄托。孩子，使她们体验了以前无法体验的人生的滋味，使她们产生了更多的爱和更细腻的感受，更多的与别人的沟通与理解。随之而来的，便是力量，母爱的力量。

(散文)

## 蘑菇石

(教师) · 于是忠

心有不爽，到施工工地一游。驼背的老杨师傅正指挥上百号的民工在公路临海的一面用石头护坡。被水泥凝固了的石头，疏密有致地斜立着，尖尖棱棱，一眼望去，不见边际。老杨师傅告诉我，这就是蘑菇石。

乍看这些不平不滑的石头，心里总觉得有些不对劲；我想，倘若不是这样安排，而是把石头放平，上面盖以水泥，岂不光洁好看，省工节料？

听了我提的问题，老杨师傅哈哈笑了，他说：“不受看是不？小伙子，

做德才兼备严师  
育品学俱优英才  
教学相长德树楷模  
述作结合文可示范  
变烛火为学宫增明添辉  
做台阶助稚童登堂入室  
文明古国谱重教新曲  
伟大时代写尊师华章  
办教育坚持三个面向  
建国家抓好两项文明

## 联语五则

·郭永兴

## 黑板 (外一首)

·赵恒才

一张黝黑的笑脸  
变幻着海市蜃楼般的景观  
无数颗探奇的童心  
被您扶上求知的航船

## 粉笔

玉粉铸就  
宁折不弯  
生命的最后一息  
写出的仍然是“奉献”

## 蝉

(散文诗)

燕来松

当一名歌唱家是不容易的。你沿着一条长长的根须走出来，匆匆脱去外衣，脱去往日里那段痛苦的生活，就轻松地登上了舞台。

歌声是热烈的。每一缕阳光都随着你的歌声颤动，仿佛这个时候的一切事物，都生长的特别迅速。老槐树下，那个摇曳芭蕉扇的老奶奶呢？

只有我这丁丁当当的锤声，从你的歌的旋律里锤炼出一个紧张的节奏……

夏天，这个大汗淋漓的季节啊！

## 硬笔书法

·山里人



山东有个广饶县。广饶县出要饭的。广饶曾因要饭在山东讨得了它的知名度。

那是六十年代末、七十年代初的事了。当时每届地净场光，在济南的曲街幽巷，潍坊的偏居狭间，青岛的港湾津浦，胶东的坊间里，甚至在贫瘠的沂蒙山区的崮岭岗壑里，经常看到一批接一批的讨饭人群。他们中有青壮年，老支书，大闺女，小媳妇。这些讨饭人手持村党支部的介绍信，穿戴大体齐整，看上去轻松自如，并无羞涩，宛如走亲戚，访朋友，赴庙会，赶大集。他们乘火车、搭汽车南跑北颠，如闲云野鹤，游哉悠哉。他们善于捕捉信息，哪里丰年歉岁，何处慷慨吝啬，全然了如指掌。他们把讨的热馒头新饼子随时吃掉，而将陈窝头酸煎饼之类集中起来晾干，再磨成粉当饲料卖掉……那年头，讨荒要饭，不足为怪，但象这种达到“专业化”、“职业化”水准的讨饭队伍不能不令人叹为观止。这些讨饭人无不声称是“广饶的”，于是乎，由生到熟，日积月累，广饶一度芳名远播，声盖齐鲁（当我们在广饶实地考察时方得知，当年那帮子讨饭队伍不尽是广饶人，其中也杂有其左邻右舍诸如垦利、利津、沾化等县的人氏——他们不过是凭借广饶因穷而获得的知名度而已）。

# 大王魂

李存葆 王光明

1987年夏，我们应文艺界朋友之邀到东营市参观，短短的行程结束时，市长李殿魁建议我们到该市所辖的广饶县大王镇去看看。他介绍说，大王镇市鲁北五区（聊城、菏泽、德州、惠民、东营市）第一个过亿元的镇，省委书记梁步庭盛赞它为“鲁东平原一枝花”……

要饭之县冷不丁冒出个亿元镇，实为我们始料不及。于是我们一进大王，当镇委书记马洪勇向我们介绍大王近代历史沿革时，想不到大王竟还有那么多在全省、全国乃至全世界堪称为“第一”的东西：

这里存有陈望道先生首译的第一版本的《共产党宣言》；

这里有中国最早的第一批农村党支部；这里曾是出山东国民党将军的第一镇；这里曾有全国乃至世界第一口“大锅”……

老练的捕鱼人在水边瞄上几眼，观水纹涟漪，便知该不该撒网；我们虽不是有经验的采访者，但初步判断，大王这片古老的土地上储藏丰富的文学矿床……

仲秋时节，我们二进大王，再作历史的寻访，我们这才清晰地感到，大王褚黄色的土地犹如一部卷逸浩繁的大书，有着读

不尽的深奥。行行复行行，隆冬时节我们三进大王，贪婪地读着它现代史、当代史的每章每页，力求读懂它的加重点和着重号，在历史与现实的断层上去寻找过去、今天与未来的铆焊点……

## 第一章 幽魂篇

长18厘米，宽12厘米，平装，封面印有水红色马克思半身像——这就是曾珍存于大王的压镇之宝——被誉为“共产主义之歌”的《共产党宣言》中文首译本。

此书为陈望道1920年初所译，为不伤马恩两翁书之原义，陈氏呕心沥血，焚膏继晷，数易其稿，始译成这煌煌经典，于1920年8月首印千册，很快售罄。建国后，中央有关部门曾多方征集，均以未获此首译本而憾。今中国革命历史博物馆所陈列的系淡蓝色书面再版本；中央编译局所藏本亦然；中央档案馆所藏乃三版本；唯北京图书馆所藏是首译本，但无封面，惜哉残缺。经各方专家鉴定，大王所藏乃稀世珍本也。此书现存广饶县博物馆一特制书篋内。

本报将持续连载

报告文学《大王魂》

我省著名作家李存葆、王光明以我市广饶县大王镇发展乡镇企业为背景的报告文学《大王魂》在《人民文学》1988年第8期刊出。全文共分五章，6万多字，全景式的再现了大王人民在历史变迁和历史进程中的心理轨迹，深刻地揭示了他们走出黄土地，投入商品经济大潮时的心态。本报从即日起将连载其中部分章节。

一进大王时，我们怀崇敬之情，欲一睹文献风华，却因珍本为岁月剥蚀，纸页含酸脆弱，难再展示，只在博物馆橱窗内窥得其模具式复制物。或许当年印刷排版之疏忽，此书封面误印为“共产党宣言”，封面错则错矣，然我们可不加思索地吟诵出书中的第一句话：“一个幽灵，共产主义的幽灵，在欧洲大地上徘徊……”今读大王镇1958—1978“大锅饭”史，却不得不痛楚地写下：“一个幽魂，假共产主义幽魂，在大王上空游荡……”（之一）

## 广告

利津县明集乡明集村郭玉德出售美国落地王肉鸽全套技术资料，每套3.50元（含邮资）。款到即寄。

## 挂失声明

河口区义和镇同和村李守学丢失天津55车（车号83290）附加费证（0090017号），声明作废。